

## Характеристика коллекций Морского музея ФГУП «ТИНРО-центр»

На 01.01.2006 г. коллекции Морского музея ФГУП «ТИНРО-центр» содержат 1736 ед. хранения, из них 743 ед. записи в инвентарных книгах и 1263 ед. хранения основного фонда (ОФ), и 290 ед. записи и 473 ед. хранения научно-вспомогательного фонда (НВФ).

Экспозиция музея представлена гидробионтами дальневосточных морей, тропической и южной части Тихоокеанского региона, включая представителей Антарктики в виде тематических коллекций с разделением на зоогеографические зоны.

Обобщённый вариант экспозиционных коллекций по разделам согласно инвентарным книгам выглядит следующим образом.

### **Окаменелости (ОФ)**

Раздел подготовлен при консультативной помощи сотрудников Примгеология И.В.Конваловой и А.П.Никитиной. (Исполнитель Л.С. Мясоедова.)

Насчитывает всего 28 единиц хранения. Включает вымершие виды моллюсков, мшанок, брахиопод, древних кораллов и морских лилий, датированных от палеозоя до миоцена.

### **Морские водоросли дальневосточных морей (НВФ)**

Раздел подготовлен по материалам лаборатории морских водорослей ФГУП «ТИНРО-центр» под руководством канд. биол. наук Марии Васильевны Суховеевой. (Исполнитель К.В.Кузьмин.)

В коллекциях, представленных в гербарном виде, показаны всего 44 экз. морских водорослей, используемых промышленностью. Это:

- зеленые водоросли — 6 ед. хранения;
- бурые водоросли — 15 ед. хранения;
- красные водоросли — 21 ед. хранения;
- цветковые водоросли — 1 ед. хранения.

Ведётся совместная работа с сотрудниками лаборатории морских водорослей по



Экспозиция водорослей

научной инвентаризации коллекций водорослей, насчитывающих около 30000 гербарных листов и берущих своё начало с 1934 г., для составления систематических каталогов водорослей, для будущих научных работ.

### **Губки (НВФ)**

Раздел курирует сотрудник ИБМ ДВО РАН канд. биол. наук А.В.Ходаковская. В



Губка халиклон

коллекции 32 вида губок тихоокеанского бассейна, составляющих 47 ед. хранения, относящихся к двум классам и 27 семействам (мало у кого есть такая коллекция). Коллекция пополняется.

### ***Кишечнополостные (ОФ)***

Раздел курирует заведующий лабораторией экологии и бентоса ИБМ ДВО РАН д-р биол.наук Ю.Я.Латыпов. Коллекция для экспозиции подготовлена сотрудниками музея и включает гидроиды, сифонофоры и скелеты коралловых полипов. Состоит из 135 ед. записи в инвентарных книгах и 154 ед. хранения. Наиболее значимой и привлекательной частью коллекции являются кораллы, насчитывающие 66 видов, представленных 10 семействами, которые составляют пятую часть склерактивных тихоокеанского бассейна (Чеблуков, Мясоедова, 2005). По количеству и качеству экспонируемого материала коллекция является одной из лучших среди подобных коллекций музеев России. Необходимо отметить, что составление полной коллекции кораллов не является основной целью работы музея, так как наиболее полная их систематическая научная коллекция хранится в фондах ИБМ ДВО РАН, а ТИПРО-центр уже давно не ведёт научных исследований в тропической зоне Тихого океана.

### ***Черви, полухордовые и хордовые (ОФ)***

Достаточно разнородный раздел из-за бедности материала, который объединяет несколько типов: плоских червей, немертин, круглых и кольчатых, а также полухордовых и хордовых. Насчитывает 27 ед. хранения. Необходимо дальнейшее пополнение раздела, расширение экспозиции по каждому перечисленному типу животных и разделение по типам по мере пополнения.

### ***Членистоногие (НВФ)***

Раздел курирует заведующий лабораторией промысловых беспозвоночных, канд. биол. наук В.Н.Кобликов, исполнитель А.В.Лысенко.

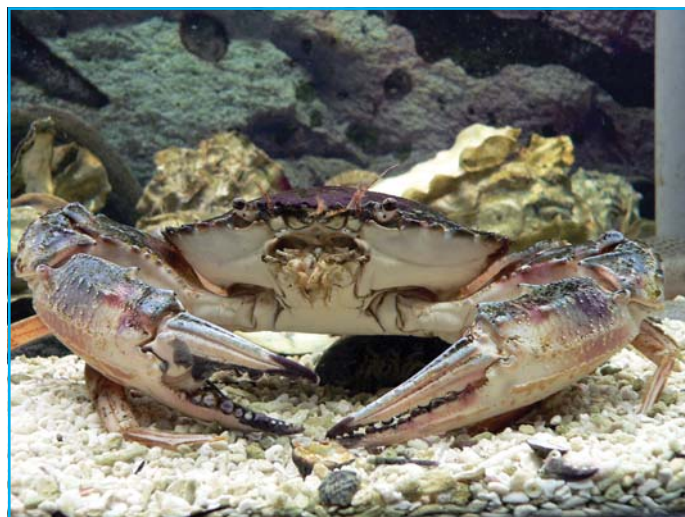
Коллекция включает в себя, как и общеизвестные виды, так и экзотические экземпляры тропических морей и состоит из 67 видов. К сожалению, большинство экспонатов нуждаются в обновлении, т.к. имеют солидный возраст. Класс, включающий в себя огромное количество видов, просто нуждается в увеличении количества экспонатов.

Тип представлен исключительно классом Ракообразные, за исключением одного вида класса Мечехвосты.

Всего коллекция насчитывает 79 экземпляров: представителей 7 отрядов и 31 семейства.



*Аллопора пурпурная*



*Краб*





*Гребешок Свифта*

### **Моллюски (ОФ)**

Раздел курирует ст. науч. сотр. лаборатории ресурсов беспозвоночных прибрежных вод и континентальных водоёмов канд. биол. наук С.В.Явнов.

Всю работу по сбору, обработке и оформлению коллекции осуществляют сотрудники музея. Экспозиция раздела моллюсков составляет 810 ед. хранения и включает:

— коллекцию двустворчатых моллюсков дальневосточных морей, насчитывающую 72 вида и 240 ед. хранения, представленных 33 семействами;

— коллекцию брюхоногих моллюсков дальневосточных морей, представителей 17 семейств из 96 видов в количестве 350 ед. хранения;

— скромную коллекцию тропических раковин, состоящую из 146 видов и 205 ед. хранения, которая, в меру возможностей, постоянно пополняется;

— головоногих и других представителей типа моллюсков в количестве 15 видов и 15 ед. хранения.

Ведётся подготовка систематических каталогов по двустворчатым и брюхоногим моллюскам, которые по мере полноты и значимости коллекции будут опубликованы.

### **Иглокожие (НВФ)**

Представлены морскими звёздами, офиурами, ежами и голотуриями. Коллекция состоит из 28 видов и 43 ед. хранения в фиксированном и натуральном сушеном виде.



*Окунь Штейндахнера*

### **Рыбы**

Раздел ведут заведующий сектором В.П.Чеблук и сотрудник музея, аспирант П.Г.Милованкин при консультативной помощи специалистов ТИПРО-центра. Экспозиция состоит как из фиксированных объектов, так и из чучел и муляжей рыб дальневосточных морей и тихоокеанского бассейна, а также пресноводных рыб Приморья. Весь полевой материал собран сотрудниками ТИПРО-центра в научно-исследовательских рейсах, а экспонаты изготовлены сотрудниками музея и таксидермистами.

В настоящий момент в экспозиции выставлено 178 ед. рыб, представляющих 3 класса, 29 отрядов, 84 семейства и 168 видов — от миксин до окуней. Как правило, семейства представлены 1–2 видами, наибольшее количество их в семействах *Mystophidae*, *Cyprinoidae*, *Zoarcidae*, *Cottidae*, *Pleuronectidae* и *Salmonidae*.



*Рыба-собака*

Фиксированных препаратов — 129 шт.,  
чучел рыб — 43 и муляжей — 6 шт.

Самыми заметными экспонатами являются гигантский скат-манта и белокорый палтус под два метра. Трудно пройти и не заметить гигантского каменного окуня и рыбу-наждак, скалящую клыки барракуду и «посланника» из эпохи динозавров — латимерию. На верхней полке притаился рекордных размеров змееголов — 98 см, от старости поменявший окраску. Всеми цветами радуги переливаются чучела тропических рыб, и на их фоне совсем не смотрится истинное богатство Охотского и Берингова морей, основа экосистемы и перспективные объекты промысла с гигантской биомассой — маленькие миктофиды.

Ниже приводятся редкие виды рыб для дальневосточных морей:

- P-121. Petroschmidtia toyamensis*  
(Сем. Zoarcidae — Бельдюговые),  
*P-122. Bryozoichthys lysimus* (Сем. Stichaeidae  
— Стихеевые),  
*P-123. Scopeloberyx robustus*  
(Сем. Melamphaidae — Меламфаевые),  
*P-133 Nesiarchus nasutus* (Сем. Gempylidae —  
Гемпиловые),  
*P-134 Flagellostomias bouncei*  
(Сем. Melanostomiida — Меланостомиевые),  
*P-135 Leptostomias muctifilis*  
(Сем. Melanostomiida — Меланостомиевые),  
*P-136 Diplospinus muctistriatus*  
(Сем. Gempylidae — Гемпиловые),  
*P-142 Oplegnathus punctatus*  
(Сем. Oplegnathidae — Оплегнатовые),  
*P-152 Lampanyctus nobilis* (Сем. Muctophidae  
— Миктофовые),  
*P-153 Muctophum nitidicum*  
(Сем. Muctophidae — Миктофовые),  
*P-161 Eurymen gyrinus* (Сем. Psychrolutidae —  
Психролутотые),  
*P-162 Lophius litulon* (Сем. Lophiidae —  
Удильщиковые),  
*P-163 Lophiomus setigerus* (Сем. Lophiidae —  
Удильщиковые),  
— и редкие пресноводные виды:  
*P-160 Mystus nica* (Сем. Bagridae —  
Косатковые),  
*P-164 Channa argus* (Сем. Ophiocephalidae —  
Змееголовые),  
*P-165 Siniperca chuatsi* (Сем. Serranidae —  
Каменные окуни).

### **Рептилии (ОФ)**

Раздел курирует мл. науч. сотр. ИБМ ДВО РАН В.Е.Харин. Коллекция представлена морскими змеями и черепахами. Состоит из 40 ед. хранения. Включает все виды морских черепах Индо-Пацифики в количестве 10 экз., морских змей 23 вида в количестве 28 ед. хранения.

В коллекции морских змей есть редкие виды, имеющиеся лишь в нескольких музеях мира, такие как:

*Пр-7 Leioselasma czeblukovi* Kharin, 1984

*Пр-11 Chitulia inornata* Gray, 1849

*Пр-14 Aipysurus tenius* (Lonnberg et  
Andersson, 1913)

*Пр-40 Chitulia belcheri* (Gray, 1849).

Малое количество морских змей в коллекции, когда в мировой фауне насчитывается 62 вида с подвидами, объясняется тем, что в период отсутствия помещения музея и хранилища (1975–1985 гг.) основная часть материала была передана в зоологический музей ДВГУ, где благополучно прижилась. В планах дальнейшей работы публикация списков коллекций, хранящихся в музеях ТИНРО-центра и ДВГУ.

### **Птицы (НВФ)**

Раздел представлен морскими птицами Тихоокеанского региона разных широт всех семейств: пингвинов, альбатросов, буревестников, качурок, фаэтонов, фрегатов, олушей, бакланов, поморников, чаек, крачек, чистиков, поганок и утиных. Даже есть пред-



Бакланы в весеннем и осеннем нарядах



ставитель орлиных — белохвостый орлан, но нет куликов.

В экспозиции всего 210 экз. птиц. Наиболее полно представлены морские птицы зал. Петра Великого, среди них есть и краснокнижные.

Большой интерес у посетителей своей разноцветной окраской и размерами вызывает коллекция яиц морских птиц, особенно когда рядом представлены сами особи.

Наиболее редкими для нашего музея являются птицы южных широт, которыми в настоящее время невозможно пополнить экспозицию.

### **Млекопитающие**

Раздел состоит из основного фонда (ОФ) 26 ед. хранения и научно-вспомогательного фонда (НВФ) 50 ед. хранения.

Представлен:

— чучелами котиков, тюленей и сивуча (21 экз.);

— фиксированными рудиментами китообразных;

— усовыми пластинами различных китов;

— черепами и костями морских млекопитающих;

— шкурами котиков различной выделки (3 экз.);

— муляжами гринд (3 экз.) и Стеллеровой коровы в натуральную величину.

Редкими экземплярами можно считать:

черепа стеллеровой коровы;

эмбрион калана (альбинос), добытый в 1916 г. А.И.Черским;

ларгу (альбиноса);

щенка котика (хромиста);

усовые пластины, рудименты и эмбрионы китов.

Кроме зоологической коллекции и отдельно представленных экспонатов заметное место в музее занимают большая диорама и шесть биогрупп, о которых необходимо сказать отдельно.

1. Диорама «Лежбище котиков и птичий базар» имитирует участок прибрежной полосы с отвесными скалами, характерный ландшафт многих островов дальневосточных морей. Центральное место в диорама занимает



*Муляж Стеллеровой коровы в диорама «Лежбище котиков»*

лежбище котиков из двух небольших гаремов. (Таксидермия В.П.Чеблукова и П.Л.Кантемирова.)

С правой стороны на скалах показан птичий базар о. Тюленьего из чистиков, 32 экз. С левой — птичий базар, характерный для одного из островов зал. Петра Великого, с типичными видами, где представлены бакланы, чайки и чистиковые в количестве 31 экз. (Таксидермия К.В.Кузьмина и А.В.Волкова.)

Кроме этого, здесь же находятся экспозиция тюленей (таксидермист В.П.Чеблуков), единственный сивуч (таксидермист С.А.Лёвин) и муляж Стеллеровой коровы.

2. Биогруппа «Пингвины» представлена пингвинами Папуа на фоне ландшафта суровой Антарктики, где одному из авторов (В.П.Чеблукову) довелось побывать в научно-исследовательском рейсе на НПС «Каменское» и собирать материал, а потом готовить чучела для экспозиции. (Таксидермия П.Л.Кантемирова и В.П.Чеблукова, художественное оформление К.В.Кузьмина, макет А.В.Волкова.)

3. Биогруппа «Альбатросы» показана в комплексе из нескольких видов на одном из островов умеренных широт южного полушария. (Таксидермия П.Л.Кантемирова, В.П.Чеблукова, художественное оформление К.В.Кузьмина, макет и монтаж А.В.Волкова.)

4. Одной из красочных биогрупп является «Коралловых риф». Здесь показан участок кораллового атолла тропической зоны с характерным для этого биотопа животным миром, с точки зрения очевидца, не единожды



Биогруппа «Коралловый риф»



Биогруппа «Альбатросы»

побывавшего на коралловых рифах. Это самая зрелищная биогруппа в музее. (Работа выполнена В.П.Чеблуковым, К.В.Кузьминым и А.В.Волковым.)

5. Завораживает посетителей и биогруппа с латимерией. Муляж её выполнен в натуральную величину по размерам оригинального фиксированного экземпляра, хранящегося в Институте океанологии РАН им. А.А.Ширшова (г. Москва), на фоне ландшафта, характерного для глубин 50–60 м. Муляж изготовлен В.П.Чеблуковым в 1991–1992 гг.

6. Привлекает посетителей биогруппа с гигантским каменным окунем — *Stereolepis gigas*, размером 165 см, добытым РТМ «Шантар» в 1986 г. Чучело изготовлено В.П.Чеблуковым.



Гигантский каменный окунь

7. Биогруппа «Каланы» представлена семейкой из трёх особей: самки, самца и малыша на фоне прибрежной полосы Командорских островов. (Таксидермия В.П.Чеблукова, 1978 г., оформление К.В.Кузьмина.)

Кроме перечисленных выше биогрупп в вестибюле центрального здания ТИПРО-центра есть ещё биогруппы, сделанные 25 лет назад под руководством д-ра биол. наук В.П.Шунтова таксидермистами В.П.Чеблуковым и П.Л.Кантемировым, отреставрированные в 2005 г. В.П.Чеблуковым, К.В.Кузьминым и А.В.Волковым. Это биогруппы «Странствующие альбатросы» из 3 экз. на гнездовье и «Коралловый риф». Красочные и близкие к натуре биогруппы оживляют вестибюль института и служат его визитной карточкой.

К сожалению, красоту подводного мира и мира островов дальневосточных морей, показанных в биогруппах, невозможно описать словами, поэтому можно только порекомендовать посмотреть ее.

Хочу отметить, что все экспонаты и биогруппы в разные годы изготовлены собственными силами и в этом большая заслуга сотрудников музея, бывших и настоящих, особенно таксидермистов: В.П.Чеблукова, П.Л.Кантемирова, В.Н.Кубаниной, К.В.Кузьмина и А.В.Волкова, великолепных специалистов своего дела.

**Объединённый список основного (ОФ)  
и научно-вспомогательного фондов (НВФ), экспонируемых в Морском музее  
ФГУП «ТИНРО-центр» на 1 января 2006 г.  
(согласно инвентарным книгам)**

№ п/п	Наименование	ОФ, ед. записи	ОФ, ед. хранения (предметов)	НВФ, ед. записи	НВФ, ед. хранения (предметов)
1	Окаменелости	17	28		
2	Водоросли			44	44
3	Губки			32	47
4	Кишечнополостные	135	154		
5	Черви, полухордовые и хордовые	27	27		
6	Членистоногие			75	79
7	Моллюски	330	810		
8	Иглокожие			28	43
9	Рыбы	168	178		
10	Рептилии	40	40		
11	Птицы			84	210
12	Млекопитающие	26	26	25	50
	<b>Итого</b>	<b>743</b>	<b>1263</b>	<b>290</b>	<b>473</b>

Фонды музея на начало 2006 г. составляют:  
1033 ед. записи и 1736 ед. хранения музейных предметов.

**Из перечисленных выше списков зоологической коллекции, представленных в Морском музее, краснокнижными являются:**

- |   |                    |
|---|--------------------|
| 1. Инв. № Мо-71 Цератостома Барнетта <i>Ceratostoma burnettii</i>   | — 1 экз. (сухой)   |
| 2. Инв. № Ч-20 Крабoid Дерюгина <i>Echinocerus derjugini</i>        | — 1 экз. (фиксир.) |
| 3. Инв. № Р-160 Косатка-крошка <i>Nyctus nica</i>                   | — 2 экз. (фиксир.) |
| 4. Инв. № Р-165 Ауха <i>Siniperca chuatsi</i>                       | — 1 экз. (чучело)  |
| 5. Инв. № П-38 Белохвостый орлан <i>Heliaeetus albicilla</i>        | — 1 экз. (чучело)  |
| 6. Инв. № П- 85 Клоктун <i>Anas formosa</i>                         | — 1 экз. (чучело)  |
| 7. Инв. № П-54 Мандаринка <i>Aix galericulata</i>                   | — 1 экз. (чучело)  |
| 8. Инв. № П-77 Пёстролицый буревестник <i>Calonectris leucomela</i> | — 1 экз. (чучело)  |
| 9. Инв. № Мл.-3 Калан <i>Enhydra lutris</i>                         | — 3 экз. (чучело)  |
| 10. Инв. № Мл.-6 Сивуч <i>Eumetopias jabatus</i>                    | — 1 экз. (чучело)  |

---

Итого 13 экз.

**П.В.Чеблуков, Л.С.Мясоедова**